

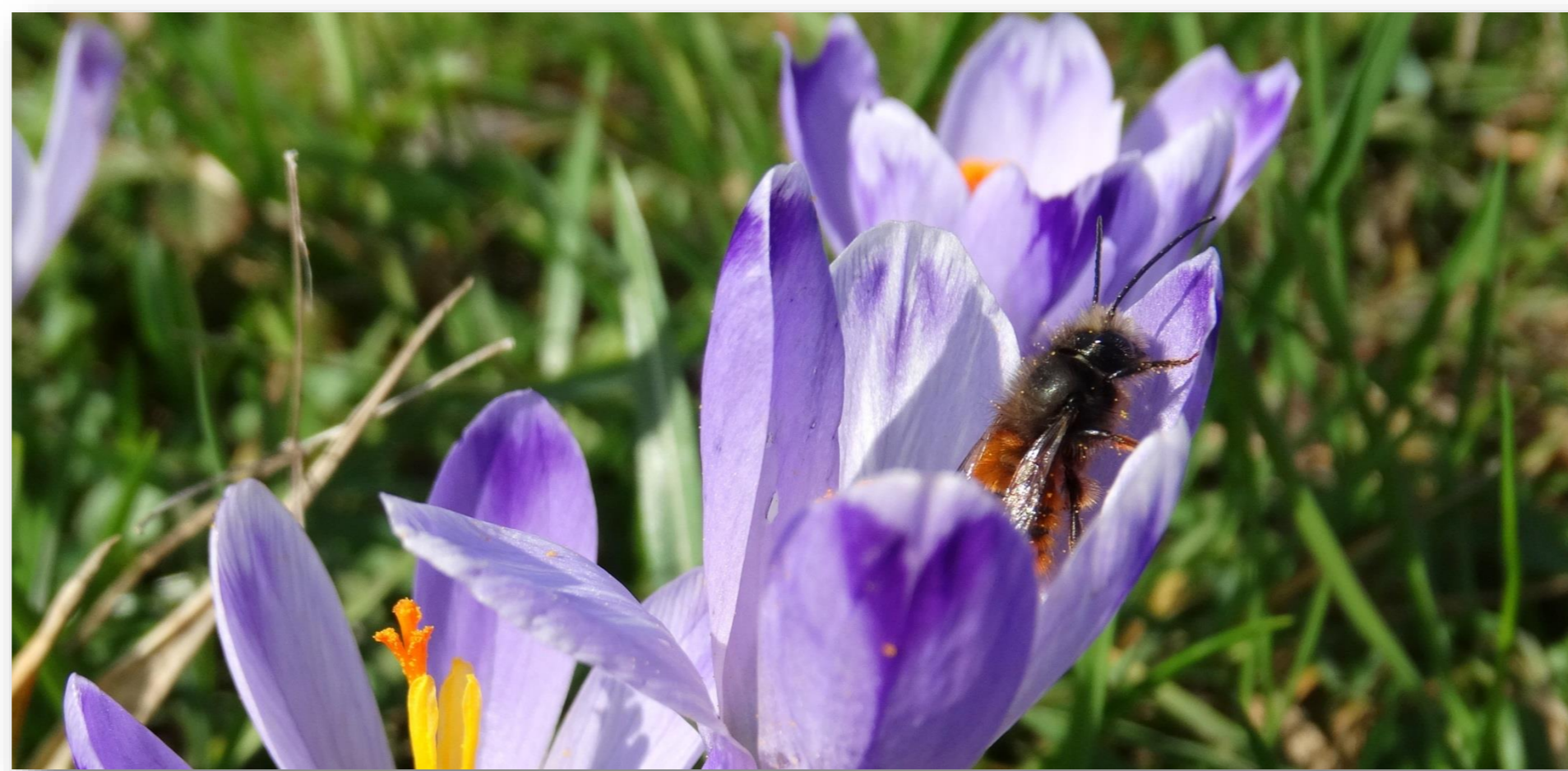
SAMOTARSKÉ ČEBELE IN BIVALIŠČE ZA ŽUŽELKE



V Sloveniji živi preko 550 vrst samotarskih (solitarnih) čebel. Ne žive v velikih družinah kot medonosna čebela (kranjska sivka), temveč vsaka samica zase. Oprašijo do 120-krat več cvetov kot medonosna čebela. Skupaj s čmrlji, dvokrilci, hrošči in metulji so zaslužne za večino oprašenih cvetov v naravi.

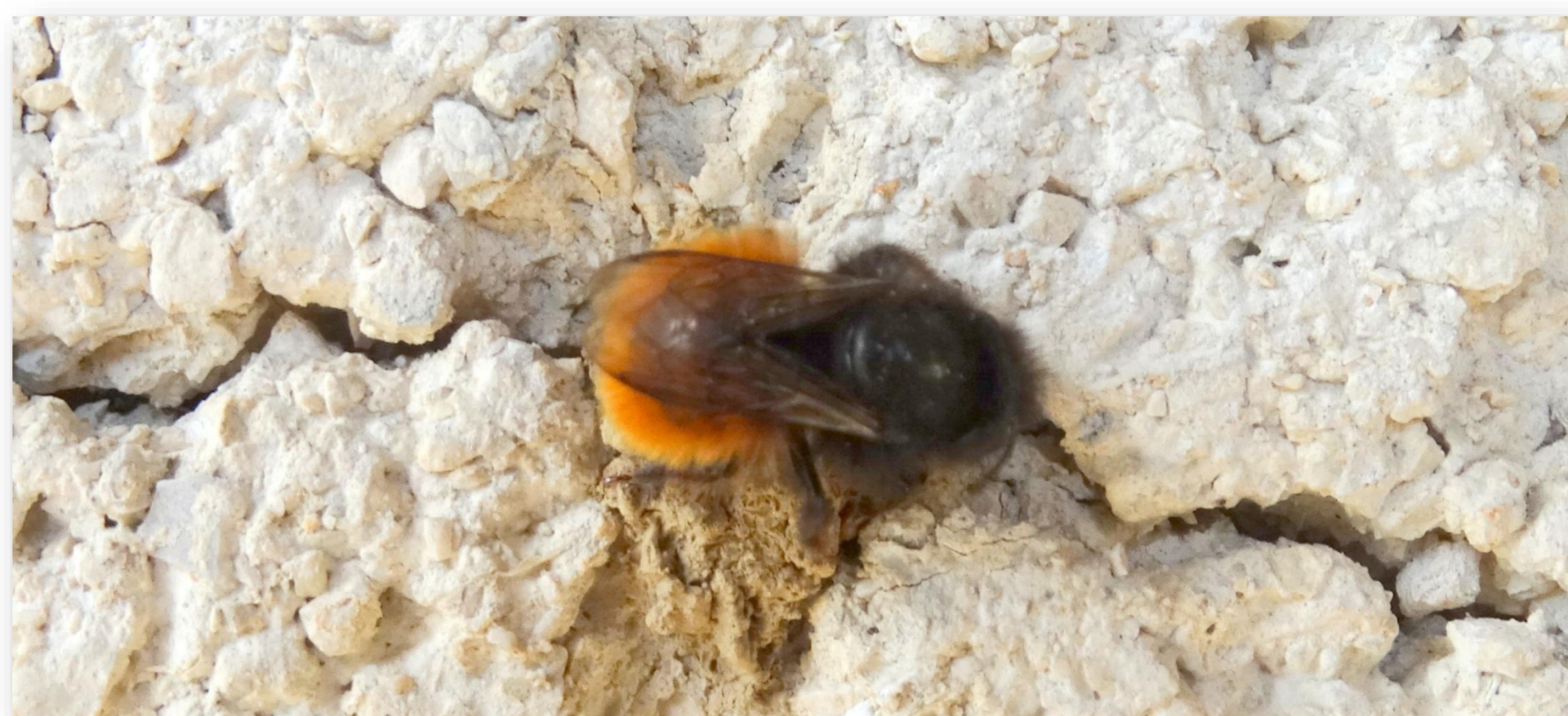
Odrasle rdeče in rogate dišavke (*Osmia rufa*, *O. cornuta*) lahko videvamo med marcem in junijem.

So pomembne **opraševalke** spomladanskega cvetja, še posebno sadnega drevja, saj letajo tudi v dnevih, ko zaradi nižjih temperatur, vlage in vetra domače čebele ostajajo v panjih. Letijo že pri 8°C.



Dišavka na cvetu spomladanskega žafrana – cvet bo oprašen čeprav je bila temperatura pod 10°C.

V naravi čebele dišavke poiščejo luknjico s premerom odprtine c. 8 mm, ter začnejo v njo nositi nabrani cvetni prah. Ko se ga nabere dovolj za prehrano ene ličinke, izležejo še jajčece. Z blatom zaprejo luknjico, da bo ličinka na varnem pred zajedalci in plenilci.



Samica dišavke išče primerno razpoko v zidu kmečke domačije.

Današnja urbana in kmetijska krajina čebelam samotarkam ne nudi obilja razpoložljivih luknjic za vzrejo zaroda – stavbe so zatesnjene, starih dreves z odmrliimi vejami je vse manj, tla so zaradi težke kmetijske mehanizacije vse preveč zbita. Zato so **hoteli za koristne žuželke** zelo dobrodošli za njihovo preživetje.

Hotel za samotarske čebele v kolekcijskem sadovnjaku Kozjanskega parka in aprilski vrvež ob njemu. Verjetno najbolj zaseden hotel na Kozjanskem v tem času.



Udeleženci poletnih naravoslovnih raziskovalnih taborov v Kozjanskem parku si izdelajo svoj manjši hotel za koristne žuželke, ki ga bodo uporabili v domačem okolju.



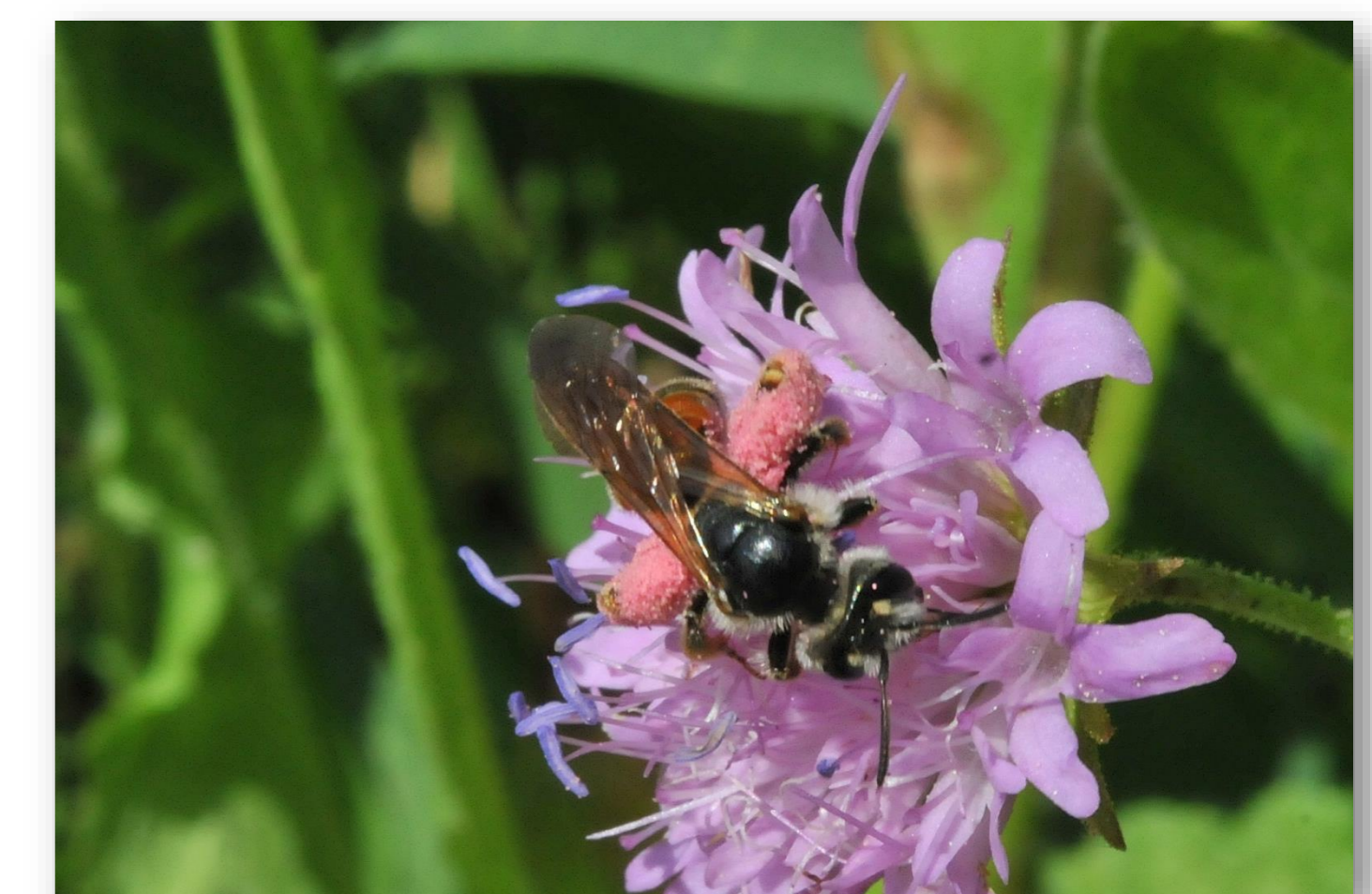
Čebela dišavka se ogreva na pomladnem soncu preden poleti na pašo.



S pelodom obložena dišavka se vrača k luknjici, ki jo pred plenilci varuje mreža.



Primerne so tudi v gladke luknjice v nesmolnati les. Polna luknjica je že zaprta.



Grabljiščna peščinarka (*Andrena hattorfiana*) s polnima koškoma cvetnega prahu.

